

STANDARDY OCHRONY MAŁOLETNIICH

w Szkole Podstawowej nr 31 im. Jana Kochanowskiego w Bielsku-Białej

Standard 1 – Szkoła opracowała, przyjęła i wdrożyła do realizacji Politykę Ochrony Małoletnich przed krzywdzeniem, która określa:

- a) Zasady bezpiecznej rekrutacji personelu.
- b) Procedury interwencji w przypadku krzywdzenia.
- c) Osoby odpowiedzialne za przyjęcie zgłoszenia, dokumentowanie i dalsze działania pomocowe.
- d) Zasady ustalania planu wsparcia małoletniego po ujawnieniu krzywdzenia.
- e) Zasady bezpiecznych relacji personel – małoletni, w tym zachowania niedozwolone.
- f) Zasady bezpiecznych relacji małoletni – małoletni, w tym zachowania niedozwolone.
- g) Zasady korzystania z urządzeń elektronicznych z dostępem do Internetu.
- h) Zasady ochrony dzieci przed treściami szkodliwymi i zagrożeniami w Internecie, w tym ochrony wizerunku i danych osobowych.
- i) Zasady upowszechniania i monitorowania Standardów.

Standard 2 – Szkoła stosuje zasady bezpiecznej rekrutacji personelu, regularnie szkoli personel ze Standardów.

Standard 3 – Szkoła wdrożyła i stosuje procedury interwencyjne, które znane są i udostępnione całemu personelowi. Każdy pracownik wie, komu należy zgłosić informację o krzywdzeniu małoletniego i kto jest odpowiedzialny za działania interwencyjne. Każdemu pracownikowi szkoły udostępnione są dane kontaktowe do lokalnych instytucji odpowiedzialnych za przeciwdziałanie i interwencję w przypadku krzywdzenia małoletnich.

WAŻNE

Prawo zabrania stosowania przemocy i krzywdzenia swoich bliskich. Jeżeli Ty lub ktoś z Twoich bliskich jest osobą doświadczającą przemocy domowej, nie wstydź się prosić o pomoc. Wezwij Policję, dzwoniąc na numer alarmowy 112. Prawo stoi po Twojej stronie!

Masz prawo do złożenia zawiadomienia o popełnieniu przestępstwa z użyciem przemocy domowej do Prokuratury, Policji lub Żandarmerii Wojskowej.

Możesz także zwrócić się po pomoc do podmiotów i organizacji realizujących działania na rzecz przeciwdziałania przemocy domowej.

Pomogą Ci:

- *Ośrodki pomocy społecznej – w sprawach socjalnych, bytowych i prawnych.*
- *Powiatowe centra pomocy rodzinie – w zakresie prawnym, socjalnym, terapeutycznym lub udzielą informacji na temat instytucji lokalnie działających w tym zakresie w Twojej miejscowości.*
- *Ośrodki interwencji kryzysowej i Ośrodki wsparcia – zapewniając schronienie Tobie i Twoim bliskim, gdy doznajesz przemocy domowej, udzielą Ci pomocy i wsparcia w przezwyciężeniu sytuacji kryzysowej, a także opracują plan pomocy.*
- *Specjalistyczne ośrodki wsparcia dla osób doznających przemocy domowej – zapewniając bezpłatne całodobowe schronienie Tobie i Twoim bliskim, gdy doznajesz przemocy domowej oraz udzielą Ci kompleksowej, specjalistycznej pomocy w zakresie interwencyjnym, terapeutyczno-wspomagającym oraz potrzeb bytowych.*
- *Okręgowe ośrodki i lokalne punkty działające w ramach Sieci Pomocy Pokrzywdzonym Prześstępstwem – zapewniając profesjonalną, kompleksową i bezpłatną pomoc prawną, psychologiczną, psychoterapeutyczną i materialną.*
- *Sądy opiekuńcze – w sprawach opiekuńczych i alimentacyjnych.*
- *Placówki ochrony zdrowia – np. uzyskać zaświadczenie lekarskie o doznanych obrażeniach.*
- *Komisje rozwiązywania problemów alkoholowych – podejmując działania wobec osoby nadużywającej alkoholu.*
- *Punkty nieodpłatnej pomocy prawnej – w zakresie uzyskania pomocy prawnej.*

Możesz zadzwonić do:

- *Ogólnopolskiego Pogotowia dla Ofiar Przemocy domowej „Niebieska Linia” tel. 800 12 00 02 (linia całodobowa i bezpłatna), w poniedziałki w godz. 18.00–22.00 można rozmawiać z konsultantem w języku angielskim, a we wtorki w godz. 18.00–22.00 w języku rosyjskim.
Dyżur prawny tel. (22) 666 28 50 (linia płatna, czynna w poniedziałek i wtorek w godzinach 17.00–21.00) oraz tel. 800 12 00 02 (linia bezpłatna, czynna w środę w godzinach 18.00–22.00). Poradnia e-mailowa: niebieskalinia@niebieskalinia.info.
Członkowie rodzin z problemem przemocy i problemem alkoholowym mogą skonsultować się także przez SKYPE: [pogotowie.niebieska.linia](https://www.skype.com/join/pogotowie.niebieska.linia) ze specjalistą z zakresu przeciwdziałania przemocy domowa – konsultanci posługują się językiem migowym.*
- *Ogólnokrajowej Linii Pomocy Pokrzywdzonym tel. +48 222 309 900 przez całą dobę można anonimowo uzyskać informacje o możliwości uzyskania pomocy, szybką poradę psychologiczną i prawną, a także umówić się na spotkanie ze specjalistami w dowolnym miejscu na terenie Polski. Możliwe są konsultacje w językach obcych oraz w języku migowym.*
- *Policyjny telefon zaufania dla osób doznających przemocy domowej nr 800 120 226 (linia bezpłatna przy połączeniu z telefonów stacjonarnych, czynna codziennie w godzinach od 9.30 do 15.30, od godz. 15.30 do 9.30 włączony jest automat).*
- *Telefon zaufania dla dzieci i młodzieży 116 111.*
- *Dziecięcy telefon zaufania Rzecznika Praw Dziecka 800 12 12 12.*

Standard 4 – Szkoła raz na 2 lata monitoruje i w razie konieczności ewaluje zapisy Standardów, konsultując się z personelem, uczniami i rodzicami.

Polityka oraz procedury ochrony dzieci przed krzywdzeniem

Preambuła

Naczelną zasadą wszystkich działań podejmowanych przez pracowników Szkoły Podstawowej nr 31 im. Jana Kochanowskiego w Bielsku-Białej jest działanie dla dobra dziecka i w jego najlepszym interesie. Pracownicy traktują dziecko z szacunkiem oraz uwzględniają jego potrzeby. Niedopuszczalne jest stosowanie przez pracownika wobec dziecka przemocy w jakiegokolwiek formie. Pracownik placówki, realizując te cele, działa w ramach obowiązującego prawa, statutu szkoły, wprowadzonych regulaminów oraz powierzonych im kompetencji określonych w zawartych indywidualnych umowach oraz zakresach czynności.

Podstawy prawne Polityki ochrony dzieci

- Konwencja o prawach dziecka przyjęta przez Zgromadzenie Ogólne Narodów Zjednoczonych dnia 20 listopada 1989 r. (Dz. U. z 1991r. Nr 120, poz. 526 z późn. zm.)
- Konstytucja Rzeczypospolitej Polskiej z dnia 2 kwietnia 1997 r. (Dz. U. Nr 78, poz. 483 z późn. zm.)
- Ustawa z dnia 25 lutego 1964 r. Kodeks rodzinny i opiekuńczy (t. j. Dz. U. z 2020 r. poz. 1359)
- Ustawa z dnia 28 lipca 2023 r. o zmianie ustawy - Kodeks rodzinny i opiekuńczy oraz niektórych innych ustaw (Dz. U. poz. 1606).
- Ustawa z dnia 13 maja 2016 r. o przeciwdziałaniu zagrożeniom przestępczością na tle seksualnym (t. j. Dz. U. z 2023 r. poz. 31 z późn. zm.)
- Ustawa z dnia 29 lipca 2005 r. o przeciwdziałaniu przemocy domowej (t. j. Dz. U. z 2021 r. poz. 1249).
- Ustawa z dnia 6 czerwca 1997 r. Kodeks karny (t. j. Dz. U. z 2022 r. poz. 1138 z późn. zm.).
- Ustawa z dnia 6 czerwca 1997 r. Kodeks postępowania karnego (t. j. Dz. U. z 2022 r. poz. 1375 z późn. zm.).
- Ustawa z dnia 23 kwietnia 1964 r. Kodeks cywilny (t. j. Dz. U. z 2022 r. poz. 1360 z późn. zm.) -art. 23 i 24
- Ustawa z dnia 17 listopada 1964 r. Kodeks postępowania cywilnego (t. j. Dz. U. z 2023 r. poz. 1550 z późn. zm.).

§ 1.

SŁOWNICZEK TERMINÓW

Ilekoć w niniejszym dokumencie, bez bliższego określenia, jest mowa o:

1. pracownikach – należy przez to rozumieć wszystkich nauczycieli i pracowników administracji i obsługi zatrudnionych w szkole na podstawie umowy o pracę, a także umowy cywilnoprawnej, wolontariatu lub osoby odbywające staż;
2. dziecku, uczniu, małoletnim – należy przez to rozumieć każdego ucznia do ukończenia 18 roku życia;
3. opiekunie dziecka – należy przez to rozumieć jego rodzica lub opiekuna prawnego, którym jest również rodzic zastępczy;
4. zgodzie rodzica – należy przez to rozumieć zgodę co najmniej jednego z rodziców dziecka zamieszkałego w obwodzie szkoły, a dziecka spoza obwodu, obojga rodziców;
5. krzywdzeniu – należy przez to rozumieć każde zamierzone lub niezamierzone działanie lub zaniechanie działania jednostki, instytucji lub społeczeństwa jako całości i każdy rezultat takiego działania lub bezczynności, które naruszają równe prawa i swobody dzieci i/lub zakłócają ich optymalny rozwój.

Wyróżnia się następujące formy krzywdzenia:

- a. **przemoc fizyczna** wobec dziecka to przemoc, w wyniku której dziecko doznaje faktycznej fizycznej krzywdy lub jest nią potencjalnie zagrożone. Krzywda ta następuje w wyniku działania bądź zaniechania działania ze strony rodzica lub innej osoby odpowiedzialnej za dziecko lub ze strony osoby, której dziecko ufa, bądź która ma nad nim władzę. Przemoc fizyczna wobec dziecka może być czynnością powtarzalną lub jednorazową,
- b. **przemoc psychiczna** wobec dziecka to przewlekła, нефizyczna, szkodliwa interakcja pomiędzy dzieckiem a opiekunem, obejmująca zarówno działania, jak i zaniechania. Zaliczamy do niej m.in.: niedostępność emocjonalną, zaniedbywanie emocjonalne, relację z dzieckiem opartą na wrogości, obwinianiu, oczernianiu, odrzucaniu, nieodpowiednie rozwojowo lub niekonsekwentne interakcje z dzieckiem, niedostrzeganie lub nieuznawanie indywidualności dziecka i granic psychicznych pomiędzy rodzicem a dzieckiem.
- c. **wykorzystywanie seksualne** dziecka to włączanie dziecka w aktywność seksualną, której nie jest ono w stanie w pełni zrozumieć i udzielić na nią świadomej zgody i/lub na którą nie jest dojrzałe rozwojowo i nie może zgodzić się w ważny prawnie sposób i/lub która jest niezgodna z normami prawnymi lub obyczajowymi danego społeczeństwa. Z wykorzystaniem seksualnym mamy do czynienia, gdy taka aktywność wystąpi między dzieckiem a dorosłym lub dzieckiem a innym dzieckiem, jeśli te osoby ze względu na wiek bądź stopień rozwoju pozostają w relacji opieki, zależności, władzy,
- d. **zaniedbywanie dziecka** to chroniczne lub incydentalne niezaspokajanie jego podstawowych potrzeb fizycznych i psychicznych i/lub nierespektowanie jego podstawowych praw, powodujące zaburzenia jego zdrowia i/lub trudności w rozwoju. Do zaniedbywania dochodzi w relacji dziecka z osobą, która jest zobowiązana do opieki, wychowania, troski i ochrony dziecka.

§ 2.

ROZPOZNAWANIE I REAGOWANIE NA CZYNNIKI RYZYKA I SYMPTOMY KRZYWDZENIA DZIECI

1. Pracownicy posiadają wiedzę i w ramach wykonywanych obowiązków zwracają uwagę na czynniki ryzyka i symptomy krzywdzenia dzieci i monitorują sytuację i ich dobrostan (Załącznik nr 1 – Symptomy krzywdzenia dzieci, Załącznik nr 2 – Kwestionariusz oceny ryzyka występowania przemocy wobec dziecka i algorytm postępowania – dzieci młodsze, Załącznik nr 3 - Kwestionariusz oceny ryzyka występowania przemocy wobec dziecka i algorytm postępowania – dzieci starsze).
2. W przypadku zidentyfikowania czynników ryzyka/symptomów pracownik ma obowiązek zgłoszenia tego do dyrektora szkoły, który podejmuje stosowne działania, w tym przedstawia rodzicom dostępną ofertę wsparcia.

§ 3.

ZASADY BEZPIECZNEJ REKRUTACJI PERSONELU

1. Dyrektor szkoły organizuje nabór personelu tj., nauczycieli i pracowników administracji.
2. Rekrutacja nauczycieli odbywa się zgodnie z zasadami określonymi w ustawie – Karta Nauczyciela, oprócz określenia właściwych kwalifikacji dyrektor obowiązkowo dokonuje weryfikacji kandydata do zatrudnienia w Centralnym Rejestrze Orzeczeń Dyscyplinarnych oraz w Rejestrze Sprawców Przestępstw na Tle Seksualnym. Kandydat na stanowisko nauczyciela dostarcza do placówki informację z Krajowego Rejestru Karnego.
3. Rekrutacja pracowników administracji i obsługi odbywa się na zasadach określonych w ustawie o pracownikach samorządowych i przepisach wykonawczych oraz obowiązku weryfikacji kandydata do zatrudnienia w Rejestrze Sprawców Przestępstw na Tle Seksualnym.

§ 4.

RELACJE PRACOWNIKÓW SZKOŁY Z UCZNIAMI – W TYM ZACHOWANIA NIEDOZWOLONE

Pracownicy mają znać i stosować zasady bezpiecznych relacji z dzieckiem ustalone w szkole na podstawie obowiązujących przepisów prawa, statutu, regulaminu pracy i innych przepisów wewnętrznych, w szczególności:

- 1) relacja z uczniami/dziećmi powinna być profesjonalna, komunikaty bądź działania wobec ucznia/dziecka powinny być odpowiednie do sytuacji, bezpieczne, uzasadnione i zrozumiałe dla ucznia;
- 2) nie wolno w obecności uczniów niestosownie żartować, używać wulgaryzmów, wykonywać obraźliwych gestów, wypowiadać treści o zabarwieniu seksualnym, przemocowym;
- 3) kontakty z uczniami powinny być nacechowane szacunkiem, cierpliwością, życzliwością, dbałością o bezpieczeństwo fizyczne i psychiczne konkretnego ucznia i uczniów pozostałych;
- 4) nie wolno stosować wobec ucznia zachowań nacechowanych przemocą fizyczną, chyba że jest to niezbędne w sytuacji, w której uczeń zagraża sobie lub innym (np. mocne przytrzymanie);

- 5) nie wolno stosować gróźb;
- 6) należy dbać o poufność i ochronę informacji dotyczących ucznia.

§ 5.

PROCEDURY INTERWENCJI W PRZYPADKU KRZYWDZENIA OSOBY ODPOWIEDZIALNE ZA PRZYJĘCIE ZGŁOSZENIA, DOKUMENTOWANIE I DALSZE DZIAŁANIA POMOCOWE

W przypadku powzięcia przez pracownika podejrzenia, że dziecko jest krzywdzone, ma on obowiązek przekazania uzyskanej informacji do wychowawcy klasy, pedagoga, psychologa, dyrektora lub wicedyrektora.

§ 6.

1. W przypadku podejrzenia bądź ujawnienia sytuacji krzywdzenia dziecka przez pracowników szkoły, podejmowane są działania zgodne z zamieszczonymi poniżej szczegółowymi Procedurami interwencji w sytuacji krzywdzenia małoletniego.
2. Osoba wskazana w §5 wzywa opiekunów dziecka, którego krzywdzenie podejrzewa oraz informuje ich o podejrzeniu.
3. Pedagog, psycholog lub inna wskazana przez dyrektora osoba powinna sporządzić syntetyczny opis sytuacji szkolnej i rodzinnej dziecka na podstawie rozmów z dzieckiem, nauczycielami, wychowawcą i rodzicami.
W opisie powinny znaleźć się w szczególności takie informacje, jak: kogo dotyczy sytuacja, badany problem, ustalenia, podjęte kroki, osoby zaangażowane.
4. Jeśli z analizy sytuacji wyniknie konieczność podejmowania dodatkowych działań, pedagog/psycholog w porozumieniu z wychowawcą dziecka przygotowuje plan pomocy dziecku.
5. Plan pomocy dziecku powinien zawierać wskazania dotyczące podjętych działań w celu zapewnienia dziecku bezpieczeństwa, w tym zgłoszenie podejrzenia krzywdzenia do odpowiedniej instytucji i zapewnienia możliwego wsparcia, jakie zaoferuje się dziecku.
6. W przypadku drobnych incydentów, gdy ryzyko powtarzalności sytuacji jest nieznaczne, dokonuje się stosownych wpisów w dokumentacji pedagoga szkolnego, psychologa, pedagoga specjalnego, wychowawcy, dyrektora lub innych nauczycieli związanych z daną sytuacją.

§ 7.

1. W przypadkach bardziej skomplikowanych, dotyczących wykorzystywania seksualnego oraz znęcania się fizycznego i psychicznego nad dzieckiem, dyrektor powołuje Zespół Interwencyjny, w skład którego mogą wejść: pedagog, psycholog, wychowawca oraz inni członkowie mający wiedzę o krzywdzeniu dziecka lub o dziecku.
2. Dyrektor oraz osoby przez niego upoważnione mogą złożyć do odpowiednich służb/instytucji zawiadomienie o podejrzeniu popełnienia przestępstwa na szkodę małoletniego, jeśli sytuacja wymaga natychmiastowych działań.
3. Dyrektor lub osoby przez niego upoważnione, na podstawie zgromadzonych informacji dotyczących sytuacji dziecka/ucznia, mogą złożyć zawiadomienie do sądu opiekuńczego lub mogą wszcząć procedurę „Niebieskiej Karty”;

4. Zespół Interwencyjny sporządza plan pomocy dziecku, na podstawie opisu, sporządzonego przez członków Zespołu, uzyskanych informacji.
5. Plan, o którym mowa w p.4, jest konsultowany z rodzicami w celu włączenia ich do współpracy na rzecz zmiany w sytuacji dziecka.
6. W sytuacji, gdy potencjalnym sprawcą krzywdzenia dziecka jest rodzic, wyłącza się go z działań, spotkań i ustaleń, jeśli to miałyby narazić dziecko na dalsze krzywdzenie. W takiej sytuacji rozmowy i ustalenia prowadzi się z drugim rodzicem.
7. W sytuacji, gdy rodzic/rodzice są potencjalnymi sprawcami krzywdzenia dziecka i nie można wskazać opiekuna, który zagwarantuje dziecku bezpieczeństwo, nawiązuje się współpracę z odpowiednimi służbami/instytucjami, by zabezpieczyć dziecko.

ZASADY USTALANIA PLANU WSPARCIA MAŁOLETNIEGO PO UJAWNIENIU KRZYWDZENIA

1. Celem planu wsparcia jest przede wszystkim:
 - a) zainicjowanie działań interwencyjnych we współpracy z innymi instytucjami, jeśli istnieje taka konieczność;
 - b) współpraca z rodzicami w celu powstrzymania krzywdzenia małoletniego i zapewnienie mu pomocy;
 - c) diagnoza czy konieczne jest podjęcie działań prawnych;
 - d) objęcie ucznia pomocą psychologiczną – pedagogiczną na terenie szkoły i pomocą specjalistyczną poza szkołą, jeśli zaistnieje taka konieczność.
2. W ustalaniu planu wsparcia uczestniczy uczeń, jego rodzice, wychowawca i zespół pomocy psychologicznej – pedagogicznej – każda z tych osób otrzymuje zadania do wykonania w określonym czasie.
3. Działania koordynuje i monitoruje pedagog szkolny, który jednocześnie jest osobą odpowiedzialną za podejmowanie działań wspólnie z instytucjami pozaszkolnymi.
4. Plan wsparcia uwzględnia:
 - a) działania interwencyjne, mające na celu zapewnienie uczniowi bezpieczeństwa, w tym zgłoszone podejrzenie popełnienia przestępstwa zgłoszone do organów ścigania;
 - b) formy wsparcia oferowane przez szkołę;
 - c) zaproponowane formy specjalistycznej pomocy pozaszkolnej, jeśli istnieje taka potrzeba.
5. Plan wsparcia małoletniego funkcjonuje równolegle z podejmowanymi działaniami interwencyjnymi, a jego naczelną zasadą jest obserwacja ucznia, zapewnienie mu warunków do uzyskania wielospecjalistycznej pomocy, również pozaszkolnej, udzielanie wsparcia rodzicom i współpraca międzyinstytucjonalna.
6. W przypadku realizacji procedury „Niebieskiej Karty”, plan wsparcia małoletniego tożsamy jest z ustaleniami poczynionymi w grupie diagnostyczno – pomocowej.
7. Do działań zaktywizowany powinien zostać rodzic „niekrzywdzący”, który współpracuje ze szkołą w celu powstrzymania sprawcy przemocy i zapewnienia dziecku pomocy pozaszkolnej. W przypadku krzywdzenia przez obojga rodziców, interwencja polega również na zawiadomieniu sądu rodzinnego i Policji.
8. Plan wsparcia małoletniego obejmuje różne formy pomocy, w tym prawną, psychologiczną, socjalną i medyczną, uwzględniając współpracę interdyscyplinarną w tym zakresie.

9. Zadania pracowników szkoły wiążą się głównie z pomocą w realizowaniu przez ucznia zadań dydaktyczno – wychowawczych i budowaniu pozytywnych relacji z rówieśnikami i personelem szkoły.

10. Plan wsparcia małoletniego nie kończy się wraz z końcem procedury prawnej.

PROCEDURY INTERWENCJI W PRZYPADKU KRZYWDZENIA MAŁOLETNIEGO

I. Krzywdzenie małoletniego ze strony pracownika

W przypadku krzywdzenia dziecka przez pracownika dyrektor podejmuje następujące działania:

- 1) natychmiastowo odsuwa pracownika od wszelkich form kontaktu z dziećmi (nie tylko dzieckiem pokrzywdzonym) do czasu wyjaśnienia sprawy,
- 2) przeprowadza z poszanowaniem godności i intymności rozmowę z dzieckiem i innymi osobami mającymi lub mogącymi mieć wiedzę o zdarzeniu i o sytuacji osobistej (rodzinnej, zdrowotnej) dziecka, w szczególności jego rodzicami. Dyrektor stara się ustalić przebieg zdarzenia, ale także wpływ zdarzenia na zdrowie psychiczne i fizyczne dziecka (działań sporządzana jest stosowna dokumentacja),
- 3) przeprowadza rozmowę z rodzicami dziecka przedstawiając plan pomocy dziecku w szkole, przy udziale pedagoga lub psychologa szkolnego,
- 4) przeprowadza rozmowę dyscyplinującą z pracownikiem, przedstawia konsekwencje, w przypadku nieprzestrzegania polityki ochrony dzieci przed krzywdzeniem,
- 5) podejmuje w stosunku do nauczyciela lub pracownika działania dyscyplinujące wynikające z Karty Nauczyciela (powiadamia Rzecznika dyscyplinarnego przy Wojewodzie/Kuratorze Oświaty) lub Kodeksu pracy;
- 6) w przypadku, gdy wobec dziecka popełniono przestępstwo dyrektor sporządza zawiadomienie o możliwości popełnienia przestępstwa i przekazuje je do właściwej miejscowo policji lub prokuratury.

II. Krzywdzenie dziecka przez inne osoby trzecie

1. W przypadku, gdy zgłoszono krzywdzenie dziecka przez osobę trzecią (obcą, bądź spokrewnioną) dyrektor lub pedagog/psycholog przeprowadza rozmowę z dzieckiem i innymi osobami mającymi lub mogącymi mieć wiedzę o zdarzeniu i o sytuacji osobistej (rodzinnej, zdrowotnej) dziecka, w szczególności jego rodzicami.
2. Stara się ustalić przebieg zdarzenia, ale także wpływ zdarzenia na zdrowie psychiczne i fizyczne dziecka. Ustalenia są spisywane na karcie interwencji.
3. Dyrektor lub pedagog/psycholog organizuje spotkanie/a z rodzicami dziecka, którym przekazuje informacje o zdarzeniu oraz o potrzebie/możliwości skorzystania ze specjalistycznego wsparcia, w tym u innych organizacji lub służb.
4. W przypadku, gdy wobec dziecka popełniono przestępstwo dyrektor sporządza zawiadomienie o możliwości popełnienia przestępstwa i przekazuje je do właściwej miejscowo policji lub prokuratury.

5. W przypadku, gdy z rozmowy z rodzicami wynika, że nie są oni zainteresowani pomocą dziecku, ignorują zdarzenie lub w inny sposób nie wspierają dziecka, które doświadczyło krzywdzenia, dyrektor sporządza wniosek o wgląd w sytuację rodziny, który kieruje do właściwego sądu rodzinnego.
6. Dalszy tok postępowania leży w kompetencji instytucji, o których mowa w ust.5.

III. Krzywdzenie ze strony rodziców/opiekunów

1. W przypadku, gdy zgłoszono krzywdzenie dziecka przez rodziców/opiekunów dyrektor lub pedagog/psycholog przeprowadza rozmowę z dzieckiem i innymi osobami mającymi lub mogącymi mieć wiedzę o zdarzeniu i o sytuacji osobistej (rodzinnej, zdrowotnej) dziecka.
2. Stara się ustalić nie tylko przebieg zdarzenia, ale także wpływ zdarzenia na zdrowie psychiczne i fizyczne dziecka. Uzyskane informacje są dokumentowane w formie notatek służbowych.
3. W przypadku, gdy wobec dziecka popełniono przestępstwo dyrektor sporządza zawiadomienie o możliwości popełnienia przestępstwa i przekazuje je do właściwej miejscowo policji lub prokuratury.
4. W przypadku, gdy z przeprowadzonych ustaleń wynika, że opiekun dziecka zaniedbuje jego potrzeby psychofizyczne lub rodzina jest niewydolna wychowawczo (np. dziecko chodzi w nieadekwatnych do pogody ubraniach, opuszcza miejsce zamieszkania bez nadzoru osoby dorosłej), rodzina stosuje przemoc wobec dziecka (rodzic/inny domownik krzyczy na dziecko, stosuje klapsy lub inne kary fizyczne), dyrektor powiadamia właściwy ośrodek pomocy społecznej o potrzebie pomocy rodzinie. Gdy niespełnianie potrzeb wynika z sytuacji ubóstwa, bądź - w przypadku przemocy i zaniedbania – policję, sąd rodzinny, przewodniczącego zespołu interdyscyplinarnego o konieczności wszczęcia procedury Niebieskiej Karty.
5. Dalszy tok postępowania leży w kompetencji instytucji, o których mowa w ust. 3 i 4.

IV. Krzywdzenie rówieśnicze

1. W przypadku podejrzenia krzywdzenia dziecka przez inne dziecko przebywające w szkole pracownik wychowawca/pedagog/psycholog przeprowadza rozmowę z dzieckiem podejrzanym o krzywdzenie oraz z jego opiekunami, a także oddzielnie z dzieckiem poddawany krzywdzeniu i jego opiekunami.
2. Ponadto pracownik wychowawca/pedagog/psycholog przeprowadza rozmowę z innymi osobami mającymi wiedzę o zdarzeniu.
3. W trakcie rozmów należy dążyć do ustalenia przebiegu zdarzenia, a także wpływu zdarzenia na zdrowie psychiczne i fizyczne dziecka krzywdzonego. Z ustaleń są sporządzane stosowne notatki.
4. Wychowawca/pedagog/psycholog wspólnie z rodzicami/opiekunami dziecka krzywdzącego opracowuje plan naprawczy, celem zmiany niepożądanych zachowań.
5. Z rodzicami/opiekunami dziecka poddawanego krzywdzeniu wychowawca/pedagog/psycholog opracowuje plan zapewnienia mu bezpieczeństwa, włączając w ten sposób odizolowania go od źródeł zagrożenia.

6. W trakcie rozmów należy upewnić się, że dziecko podejrzewane o krzywdzenie innego dziecka samo nie jest krzywdzone przez rodziców/opiekunów, innych dorosłych bądź inne dzieci. W przypadku potwierdzenia takiej okoliczności należy zastosować przepisy odpowiednich procedur.
7. Dyrektor lub koordynator organizuje spotkanie/a z opiekunami krzywdzonego dziecka, którym przekazuje informacje o zdarzeniu oraz o potrzebie/możliwości skorzystania ze specjalistycznego wsparcia, w tym w instytucjach do tego powołanych oraz o sposobach reakcji na zdarzenie (poinformowanie sądu rodzinnego, poinformowanie szkoły, poinformowanie rodziców dziecka krzywdzącego).
8. Jeżeli osobą podejrzewaną o krzywdzenie jest dziecko w wieku od 13 do 17 lat, a jego zachowanie stanowi czyn karalny, dyrektor informuje właściwy miejscowo sąd rodzinny lub policję poprzez pisemne zawiadomienie.
9. Jeżeli osobą podejrzewaną o krzywdzenie jest dziecko powyżej lat 17, a jego zachowanie stanowi przestępstwo, wówczas dyrektor informuje właściwą miejscowo jednostkę policji lub prokuratury poprzez pisemne zawiadomienie.

§ 8.

ZASADY OCHRONY WIZERUNKU

1. W szkole, uznając prawo dziecka do prywatności i ochrony dóbr osobistych, zapewnia się ochronę wizerunku dziecka i najwyższe standardy ochrony danych osobowych dzieci zgodnie z obowiązującymi przepisami prawa i przepisami wewnętrznymi.
2. Pracownikom nie wolno umożliwiać przedstawicielom mediów utrwalania wizerunku dziecka (filmowanie, fotografowanie, nagrywanie głosu dziecka) na terenie placówki bez pisemnej zgody opiekuna dziecka.
3. W szkole nie wolno udostępniać przedstawicielowi mediów danych kontaktowych do opiekuna dziecka, bez wiedzy i zgody tego opiekuna.
4. W szkole na początku roku szkolnego pozyskiwane są pisemne zgody rodziców i uczniów na publikację wizerunku uczniów na potrzeby dokumentacji fotograficznej działań podejmowanych przez placówkę. W miarę możliwości fotografowane są grupy uczniów, a nie pojedyncze osoby.
5. Jeżeli wizerunek małoletniego stanowi jedynie szczegół całości, takiej jak zgromadzenie, krajobraz, publiczna impreza, zgoda opiekunów na utrwalanie wizerunku małoletniego nie jest wymagana.
6. Zdjęcia i nagrania nie są podpisywane informacjami identyfikującymi ucznia z imienia i nazwiska.
7. W celu realizacji materiału medialnego można udostępnić mediom wybrane pomieszczenia szkoły. Decyzję w sprawie udostępnienia pomieszczenia podejmuje dyrektor.
8. Dyrektor szkoły, podejmując decyzję, o której mowa w punkcie poprzedzającym, poleca sekretariatowi szkoły przygotować wybrane pomieszczenie szkoły w celu realizacji materiału medialnego w taki sposób, by uniemożliwić filmowanie przebywających na terenie szkoły dzieci.
9. Wytyczne dotyczące utrwalania wizerunku małoletniego (zdjęcia, filmy):
 - a) uczniowie muszą być ubrani,
 - b) zarejestrowane obrazy powinny się koncentrować na czynnościach wykonywanych przez dzieci i w miarę możliwości przedstawiać grupy dzieci, a nie pojedyncze osoby,

c) wszelkie podejrzenia i problemy dotyczące nieodpowiednich wizerunków małoletnich należy zgłaszać i rejestrować, podobnie jak inne niepokojące sygnały, dotyczące zagrożenia bezpieczeństwa uczniów.

Wytyczne dotyczące publikowania wizerunków małoletnich:

- a) używanie tylko imion dzieci, nie ujawnianie zbyt wielu szczegółów dotyczących ich miejsca zamieszkania czy zainteresowań,
 - b) jeśli to możliwe, zaleca się zapytać ucznia o zgodę na wykorzystanie jego wizerunku.
10. Nośniki analogowe zawierające zdjęcia i nagrania uczniów są przechowywane w zamkniętej szafce, a nośniki elektroniczne zawierające zdjęcia i nagrania są przechowywane w folderze chronionym z dostępem ograniczonym do osób uprawnionych przez instytucję u administratora sieci, przez okres wymagany przepisami prawa o archiwizacji.
11. Nie dopuszczalne jest przechowywanie zdjęć i nagrań z wizerunkiem uczniów na nośnikach nieszyfrowanych lub mobilnych (telefonach komórkowych i pendrive).

§ 9.

ZASADY KORZYSTANIA MAŁOLETNI Z INTERNETU ORAZ OCHRONY PRZED SZKODLIWYMI TREŚCIAMI

1. Szkoła podejmuje działania zabezpieczające dzieci przed dostępem do treści, które mogą stanowić zagrożenie dla ich prawidłowego rozwoju, zapewniając dzieciom dostęp do Internetu podczas planowych zajęć. W tym celu placówka współpracuje z aktualnym dostawcą Internetu oraz informatykami obsługującymi szkołę w tym zakresie.
2. Na terenie szkoły dostęp dziecka do Internetu możliwy jest pod nadzorem nauczyciela na zajęciach komputerowych lub innych zajęciach z wykorzystaniem Internetu.
3. Nauczyciel prowadzący zajęcia ma obowiązek okresowego informowania dzieci o zasadach bezpiecznego korzystania z Internetu.
4. Szkoła zapewnia dostęp do materiałów edukacyjnych, dotyczących bezpiecznego korzystania z Internetu na swojej stronie internetowej oraz poprzez informacje przekazywane poprzez e-dziennik.

§ 10.

ZASADY BEZPIECZNYCH RELACJI MAŁOLETNI – MAŁOLETNI, W TYM ZACHOWANIA NIEDOZWOLONE

1. W Statucie są opracowane prawa i obowiązki uczniów, w tym zasady zachowania obowiązujące uczniów.
2. W ramach pracy wychowawczej zasady bezpiecznego zachowania omawia się kompleksowo na godzinach do dyspozycji wychowawcy, a także sytuacyjnie w miarę potrzeb.
3. Podstawową zasadą relacji między małoletnimi i między uczniami pełnoletnimi i niepełnoletnimi jest działanie z szacunkiem, uwzględniające godność i potrzeby małoletnich.
4. Standardem jest tworzenie atmosfery życia szkolnego, które promuje tolerancję i poczucie odpowiedzialności za swoje zachowanie.

5. Uczniowie angażowani są w działania, w których mają możliwość aktywnego uczestniczenia, podejmowania współdziałania i rozwijania podejścia zespołowego, w tym kształtującego pozytywne relacje z uczniami ze specjalnymi potrzebami edukacyjnymi.
6. Niedozwolone jest w szczególności:
 - 1) Stosowanie przemocy wobec jakiegokolwiek ucznia, w jakiegokolwiek formie.
 - 2) Używanie wulgarnego, obraźliwego języka.
 - 3) Upokarzanie, obrażanie, znieważanie innych uczniów.
 - 4) Zachowanie w sposób niestosowny, tj. używanie wulgarnych słów, gestów, żartów, kierowanie obraźliwych uwag, w tym o zabarwieniu seksualnym.
 - 5) Stosowanie zastraszania i gróźb.
 - 6) Utrwalanie wizerunku innych uczniów poprzez nagrywanie (również fonii) i fotografowanie bez uzyskania zgody i w sytuacjach intymnych, mogących zawstydzić.
 - 7) Udostępnianie między małoletnimi substancji psychoaktywnych i używanie ich w swoim otoczeniu.

§ 11.

OSOBY ODPOWIEDZIALNE ZA REALIZACJĘ STANDARDÓW

1. Osoby odpowiedzialne za szkolenie personelu w zakresie stosowania standardów to dyrektor/wicedyrektor, szkoły, pedagog szkolny/psycholog szkolny oraz zespół ds. polityki oraz ochrony dzieci przed krzywdzeniem.
2. Dyrektor szkoły w szczególności:
 - 1) przekazuje informacje prawne oraz nadzoruje przestrzeganie ustalonych standardów;
 - 2) monitoruje przepływ informacji o standardach obowiązujących w szkole do rodziców, uczniów, pracowników;
 - 3) organizuje w miarę potrzeb i możliwości szkolenia z ekspertami zewnętrznymi.
3. Pedagog szkolny/psycholog w szczególności:
 - 1) omawia pragmatykę wdrażania standardów;
 - 2) szkoli personel;
 - 3) aktualizuje informacje o standardach na stronie szkoły.
4. Zasady przygotowania personelu do stosowania standardów:
 - 1) informacja o standardach obowiązujących w szkole oraz związanych z tym regulacjach prawnych – dostępna dla każdego pracownika szkoły na stronie szkoły, a także gabinecie pedagoga i psychologa szkolnego;
 - 2) przed rozpoczęciem roku szkolnego organizowane jest szkolenie dotyczące standardów obowiązujących w szkole;
 - 3) nowozatrudnieni pracownicy szkoleni są w pierwszym tygodniu pracy;
 - 4) dokumentowanie działań odbywa się w szczególności poprzez ogłoszenie do nauczycieli przez e-dziennik (wydruk), przygotowanie listy obecności ze szkoleń, w przypadku indywidualnego instruktazu – zapis w dzienniku pedagoga/psychologa szkolnego;
 - 5) przeszkoleni pracownicy szkoły posiadają wiedzę i w ramach wykonywania obowiązków zwracają uwagę na czynniki ryzyka i symptomy krzywdzenia małoletnich;
 - 6) wszyscy pracownicy szkoły, a w szczególności wychowawcy są odpowiedzialni za wdrażanie oraz realizację standardów.

§ 12.

ZASADY UPOWSZECHNIANIA I MONITOROWANIA STANDARDÓW

1. Standardy obowiązujące w szkole są dostępne na stronie internetowej szkoły. Rodzice i nauczyciele otrzymują link do tej informacji w pierwszym tygodniu roku szkolnego.
2. Uczniowie są informowani o standardach na godzinach wychowawczych w pierwszym miesiącu nauki.
3. Rodzice są informowani o standardach na pierwszym zebraniu z wychowawcą w danym roku szkolnym.

§ 13.

Dokumentacja dotycząca ujawnionych lub zgłoszonych incydentów lub zdarzeń zagrażających dobru małoletniego przechowywana jest w gabinecie pedagoga, zabezpieczona przed dostępem osób nieupoważnionych.

§ 14.

1. Monitorowanie realizacji niniejszej Polityki dokonuje się raz w roku w formie ankiety (Załącznik nr 4 – Monitoring standardów) skierowanej do pracowników placówki.
2. Dyrektor szkoły oddzielnym zarządzeniem wyznaczył zespół odpowiedzialny za Politykę ochrony dzieci w placówce.
3. Osoby, o których mowa w punkcie poprzednim, są odpowiedzialne za monitorowanie realizacji Polityki, za reagowanie na sygnały naruszenia Polityki oraz za proponowanie zmian w Polityce.
4. W ankiecie, członkowie personelu placówki, mogą proponować zmiany Polityki oraz wskazywać naruszenia Polityki w placówce.
5. Osoby odpowiedzialne za monitorowanie Polityki, dokonują opracowania wypełnionych przez personel placówki ankiet. Sporządzają na tej podstawie raport z monitoringu, który następnie przekazują dyrektorowi placówki.
6. Dyrektor szkoły wprowadza do Polityki niezbędne zmiany i zapoznaje personel placówki z nowym brzmieniem Polityki. W przypadku dokonania w niej zmian, zasięga się opinii rady rodziców i samorządu uczniowskiego.

SYMPTOMY KRZYWDZENIA DZIECKA

Symptomy krzywdzenia dziecka – jak rozpoznać?

Krzywdzenie, przemoc jest różnie definiowana przez badaczy przedmiotu, a także różny jest jej podział. Najlepiej będzie sięgnąć do regulacji prawnych, w których to wybrzmiewa odpowiedzialność szkoły, nauczycieli za bezpieczeństwo dziecka, a tym samym wskazana została definicja przemocy domowej. Odnajdziemy ją w ustawie z dnia 28 lipca 2023 r. o zmianie ustawy – Kodeks rodzinny i opiekuńczy oraz niektórych innych ustaw (Dz. U. z 2023 r., poz. 1606). Zgodnie z nią:

„Przemoc domowa to jednorazowe albo powtarzające się umyślne działanie lub zaniechanie, wykorzystujące przewagę fizyczną, psychiczną lub ekonomiczną, naruszające prawa lub dobra osobiste osoby doznającej przemocy domowej, w szczególności:

narażające tę osobę na niebezpieczeństwo utraty życia, zdrowia lub mienia, naruszające jej godność, nietykalność cielesną lub wolność, w tym seksualną, powodujące szkody na jej zdrowiu fizycznym lub psychicznym, wywołujące u tej osoby cierpienie lub krzywdę, ograniczające lub pozbawiające tę osobę dostępu do środków finansowych lub możliwości podjęcia pracy lub uzyskania samodzielności finansowej – przemoc ekonomiczna istotnie naruszające prywatność tej osoby lub wzbudzające u niej poczucie zagrożenia, poniżenia lub udręczenia, w tym podejmowane za pomocą środków komunikacji elektronicznej – cyberprzemoc.”

Tym samym przemoc domowa obejmuje:

- przemoc fizyczną,
- przemoc psychiczną (często nazywaną emocjonalną),
- przemoc seksualną,
- przemoc ekonomiczną,
- cyberprzemoc.

Symptomy krzywdzenia dzieci – podział:

- fizyczne – które można zauważyć na ciele dziecka,
- emocjonalne,
- poznawcze,
- behawioralne,
- fizjologiczne.

Symptomy fizyczne:

- siniaki na ciele dziecka (przede wszystkim na plecach, ramionach i udach) – świeże i w późnej fazie gojenia, duże otarcia naskórka,
- specyficzne ślady na skórze przypominające blizny po ospie, a będące pozostałościami po parzeniu dziecka papierosem,
- oderwane małżowiny uszne, tzw. uszy zapaśnika (zniekształcone małżowiny od uderzenia dziecka w uszy),
- pozbawione włosów miejsca na głowie, złamana przegroda nosowa, złamania palców dłoni, wszelkie wielokrotne złamania kości,
- wylewy krwawe do gałek ocznych,

- odparzenia na skórze wynikające z zaniedbań higienicznych, niezaopatrzone rany,
- ślady ugryzień przez człowieka, ślady duszenia, krępowania,
- oparzenia rękawiczkowo-skarpetkowe oraz zlokalizowane na pośladkach i w dolnej części pleców,
- zaburzenia psychosomatyczne, bóle wędrujące,
- przemęczenie,
- problemy z trawieniem,
- blizny po samookaleczeniu.

Symptomy w sferze emocjonalnej:

- trudności w rozumieniu i wyrażaniu emocji przez dziecko,
- negatywny obraz siebie,
- negatywne myśli na temat siebie i innych,
- przygnębienie,
- strachliwość i agresja, gniew,
- problemy z samoregulacją emocji,
- oszołomienie, otępienie,
- brak poczucia bezpieczeństwa,
- smutek, apatia,
- stany lękowe,
- stany depresyjne.

Symptomy w sferze poznawczej:

- trudności w nauce – pojawiające się nagle,
- problemy z koncentracją, pamięcią,
- problemy z logicznym myśleniem,
- problemy z rozwiązywaniem problemów,
- trudności w ukończeniu zadanej pracy,
- nieodrabianie lekcji,
- nieprzygotowanie do zajęć, czego efektem są gorsze oceny szkolne.

Symptomy w sferze behawioralnej:

- problemy z subordynacją oraz podporządkowaniem wobec obowiązujących reguł – obrażenie się, uciekanie z lekcji, negatywne interakcje z rówieśnikami oraz z nauczycielami,
- dziwne reakcje na chęć niesienia pomocy, nieufność,
- wycofanie,
- ogólna nieufność wobec ludzi,
- zachowania buntownicze i agresywne,
- problemy z komunikacją,
- sięganie po substancje psychoaktywne.

Objawy molestowania seksualnego:

- chroniczny ból,
- zaburzenia układu pokarmowego,
- migreny lub inne częste bóle głowy,

- komplikacje ginekologiczne,
- otarcia na wewnętrznej stronie ud,
- szok, lęk,
- niepokój,
- zagubienie,
- wyparcie traumatycznych przeżyć,
- wycofanie,
- poczucie wstydu,
- obwinianie się,
- nerwica lub ogólna nieufność wobec ludzi.

Załącznik nr 2 – Kwestionariusz oceny ryzyka występowania przemocy wobec dziecka i algorytm postępowania – dzieci młodsze.



KWESTIONARIUSZ OCENY RYZYKA WYSTĘPOWANIA PRZEMOCY W RODZINIE WOBEC DZIECKA



Kwestionariusza i algorytmu używa tylko pracownik oświaty!
Nie powinien być przekazywany dziecku lub rodzicom!

LISTA A

INFORMACJA OD DZIECKA LUB OSOBY, KTÓRA BYŁA BEZPOŚREDNIM ŚWIADKIEM PRZEMOCY

- A.1. Ktoś w domu bije dziecko, popycha, szarpie, potrząsa, przytrzymuje, rzuca w nie przedmiotem, itp.
- A.2. Ktoś w domu używa wobec dziecka wulgarnych słów, obraża, poniża, straszy, szantażuje, izoluje w sposób ciągły i nieuzasadniony od kontaktu z innymi osobami, np. z rodziny lub z rówieśnikami, itp.
- A.3. Opiekunowie nie zaspokajają podstawowych potrzeb dziecka, takich jak: przynależności, bezpieczeństwa, pożywienia, snu, leczenia, rozwoju poznawczego, emocjonalnego, społecznego, pomimo wcześniejszej pracy z opiekunami w tym zakresie
- A.4. Ktoś w domu narusza sferę seksualną dziecka, tj.: dotyka intymnych części ciała, namawia na dotykanie intymnych części ciała osoby dorosłej, zmusza do kontaktu seksualnego, podejmuje kontakty seksualne z inną osobą w obecności dziecka, prezentuje pornografię lub zmusza do tworzenia treści pornograficznych z udziałem dziecka, itp.
- A.5. Dziecko ma ślady przemocy fizycznej lub zaniedbania (opis A.10. i A.11.).
- A.6. Dziecko mówi, że boi się wrócić do domu ze względu na zagrożenie przemocą w rodzinie (wobec siebie lub innych członków rodziny).
- A.7. Dziecko mówi, że chce odebrać sobie życie ze względu na zagrożenie przemocą w rodzinie.
- A.8. Dziecko jest świadkiem przemocy w rodzinie (wobec rodzica, rodzeństwa lub innej osoby mieszkającej w jego domu).

OBSERWACJA PRACOWNIKA SZKOŁY LUB PLACÓWKI DOTYCZĄCA RODZICA:

- A.9. Rodzic zachował się agresywnie (słownie lub fizycznie) wobec dziecka na terenie placówki oświatowej lub w miejscu publicznym, np. popchnął, szarpnął, uderzył, poniżył, itp.

OBSERWACJA PRACOWNIKA SZKOŁY LUB PLACÓWKI OŚWIATOWEJ DOTYCZĄCA DZIECKA:

- A.10. Dziecko ma widoczne ślady przemocy fizycznej, np.: uszkodzenia ciała, siniaki, zadrapania, obrzęki, oparzenia, obrażenia ciała świeże i/lub w różnych stadiach gojenia się, rany na ciele, itp.
- A.11. Dziecko ma widoczne ślady zaniedbania, np.: brak dbałości o higienę ciała, nieadekwatność ubioru do pory roku, wieku, itp. Występują zaburzenia, opóźnienia rozwojowe, problemy emocjonalne, niepełnosprawność, a dziecko nie otrzymuje potrzebnej pomocy, np.: opieki lekarskiej, zabiegów medycznych, terapii, wsparcia, itp. Sytuacja ta występuje pomimo wcześniejszej pracy z opiekunami w tym zakresie.

LISTA B

OBSERWACJA PRACOWNIKA SZKOŁY LUB PLACÓWKI OŚWIATOWEJ DOTYCZĄCA DZIECKA:

- B.1. Dziecko odtwarza doświadczaną przemoc – w relacjach rówieśniczych (lub zabawie), identyfikuje się z rolą ofiary i/lub sprawcy.
- B.2. Dziecko reaguje nieadekwatnie do sytuacji powstałej w placówce, np.: lękiem, izolacją, autoagresją, agresją itp.
- B.3. Dziecko zachowuje się autodestrukcyjnie, np.: gryzie, szczypie się, uderza głową. Dziecko jest od jakiegoś czasu lub stale apatyczne, ospałe, nie ma chęci do zabawy, eksploracji rozwojowej.
- B.4. Dziecko boi się powrotu do domu i/lub reaguje lękiem lub innymi trudnymi emocjami na kontakt z rodzicem/rodzicami i/lub na sytuację powrotu do domu.
- B.5. Dziecko często opuszcza zajęcia (dotyczy dzieci objętych obowiązkiem szkolnym) lub bez uzasadnionego powodu jest nieobecne bezpośrednio po rozmowach z rodzicami lub działaniach interwencyjnych placówki.

INFORMACJE DOTYCZĄCE RODZICÓW:

- B.6. Postawa i zachowanie rodziców zagraża dobru, rozwojowi i bezpieczeństwu dziecka.
- B.7. Rodzice nie współpracują z placówką przy udzielaniu pomocy dziecku.
- B.8. Dziecko rozdzielone z rodzicami na skutek emigracji lub innej sytuacji losowej, pozostające bez opieki osoby dorosłej i/lub wsparcia emocjonalnego ze strony rodziców lub innych osób z rodziny.
- B.9. Na terenie placówki rodzic jest pod wpływem środków zmieniających świadomość, np. alkoholu, narkotyków, itp. lub nie zgłasza się po odbiór dziecka.
- B.10. Ktorekolwiek dziecko z rodziny z powodu przemocy lub zaniedbania wymagało umieszczenia w pieczy zastępczej.

LISTA C

OBSERWACJA PRACOWNIKA SZKOŁY LUB PLACÓWKI OŚWIATOWEJ LUB INFORMACJA OD OSÓB BĘDĄCYCH W KONTAKCIE Z DZIECKIEM I RODZICAMI:

- C.1. Karalność rodzica za przemoc lub przemoc w rodzinie.
- C.2. Wcześniejsze podejrzenie dotyczące przemocy wobec dziecka lub przemocy w rodzinie albo obecne podejrzenie przemocy w rodzinie dziecka.
- C.3. Rodzic nadużywający środków zmieniających świadomość – np.: alkoholu, narkotyków, leków, itp.
- C.4. Poważne problemy zdrowotne, emocjonalne, choroba psychiczna wśród osób zamieszkujących z dzieckiem.
- C.5. Rozwód, separacja rodziców, konflikt w rodzinie lub inna sytuacja kryzysowa.
- C.6. Dziecko o szczególnych wymaganiach wychowawczych, edukacyjnych i występuje 1 lub więcej spośród: problemy emocjonalne, problemy społeczne, zaburzenie rozwojowe, niepełnosprawność.
- C.7. Niskie kompetencje wychowawcze rodziców, niewydolność wychowawcza lub brak zainteresowania rodziców rozwojem dziecka.
- C.8. Matka i/lub ojciec byli poniżej 18 r.ż. w chwili narodzin dziecka.
- C.9. Ubóstwo i wynikające z tego stanu problemy rodziców.

Sprawdź, czy występują sygnały ze wszystkich list: A, B i C, a następnie postępuj zgodnie ze wskazówkami na drugiej stronie!

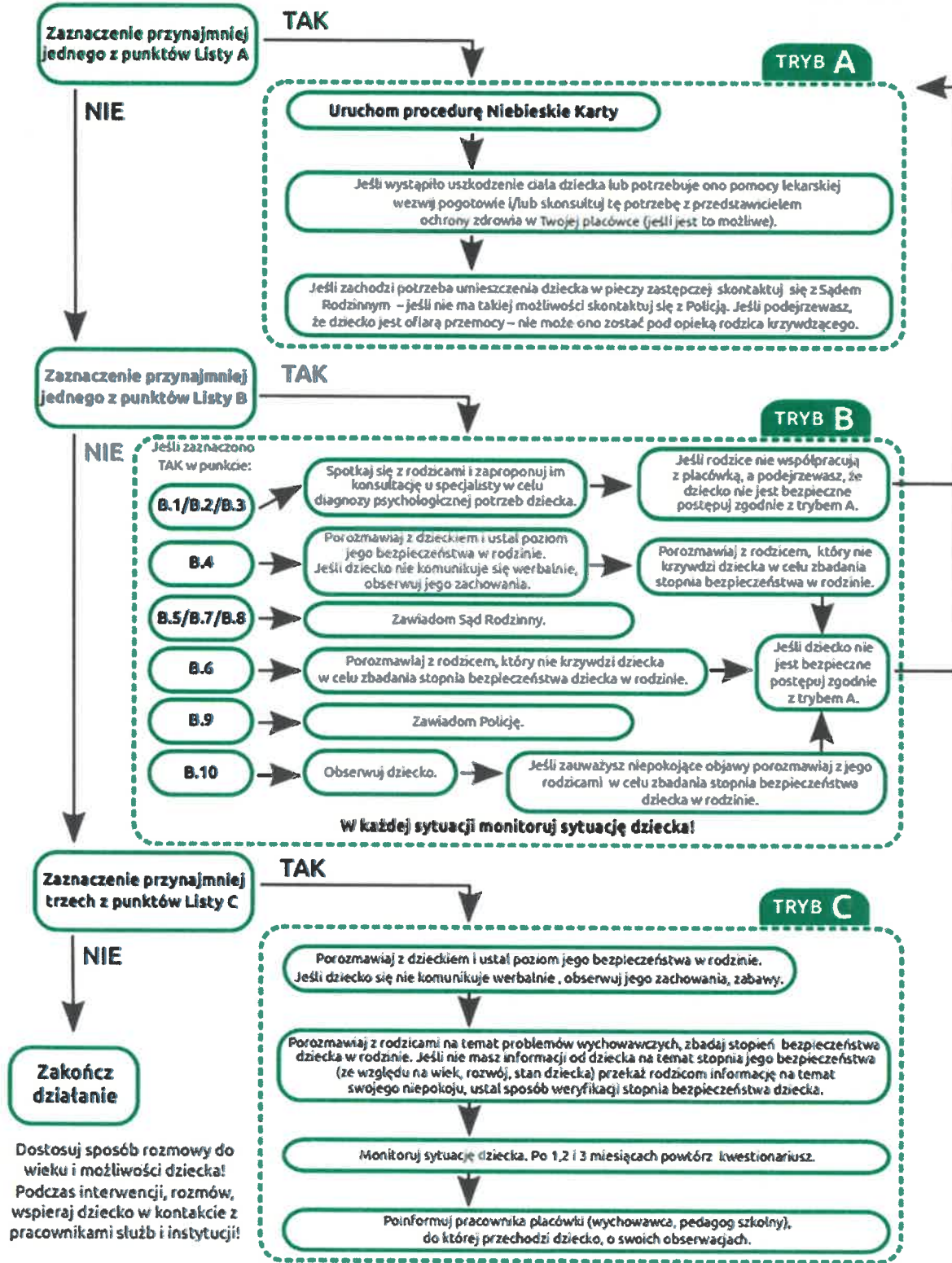
Opracowanie:



Projekt realizowany w ramach programu Obywatele dla Demokracji finansowanego z Funduszy EOG



PROPOZYCJA ALGORYTMU POSTĘPOWANIA W PRZYPADKU PODEJRZENIA PRZEMOCY W RODZINIE WOBEC DZIECKA



Załącznik nr 3 – Kwestionariusz oceny ryzyka występowania przemocy wobec dziecka i algorytm postępowania – dzieci starsze.



**KWESTIONARIUSZ OCENY RYZYKA
WYSTĘPOWANIA PRZEMOCY W RODZINIE
WOBEK DZIECKA**



LISTA A

**Kwestionariusza i algorytmu używa tylko pracownik oświaty!
Nie powinien być przekazywany dziecku lub rodzicom!**

INFORMACJA OD DZIECKA LUB OSOBY, KTÓRA BYŁA BEZPOŚREDNIM ŚWIADKIEM PRZEMOCY

- A.1. Ktoś w domu bije dziecko, popycha, szarpie, potrząsa, przytrzymuje, rzuca w nie przedmiotem, itp.
- A.2. Ktoś w domu używa wobec dziecka wulgarnych słów, obraża, poniża, straszy, szantażuje, izoluje w sposób ciągły i nieuzasadniony od kontaktu z innymi osobami, np. z rodziny lub z rówieśnikami, itp.
- A.3. Opiekunowie nie zaspokajają podstawowych potrzeb dziecka, takich jak: przynależności, bezpieczeństwa, pożywienia, snu, leczenia, rozwoju poznawczego, emocjonalnego, społecznego, pomimo wcześniejszej pracy z opiekunami w tym zakresie.
- A.4. Ktoś w domu narusza sferę seksualną dziecka, tj.: dotyka intymnych części ciała, namawia na dotykanie intymnych części ciała osoby dorosłej, zmusza do kontaktu seksualnego, podejmuje kontakty seksualne z inną osobą w obecności dziecka, prezentuje pornografię lub zmusza do tworzenia treści pornograficznych z udziałem dziecka, itp.
- A.5. Dziecko ma ślady przemocy fizycznej lub zaniedbania (opis A.10. i A.11.).
- A.6. Dziecko mówi, że boi się wrócić do domu ze względu na zagrożenie przemocą w rodzinie (wobec siebie lub innych członków rodziny).
- A.7. Dziecko mówi, że chce odebrać sobie życie ze względu na zagrożenie przemocą w rodzinie.
- A.8. Dziecko jest świadkiem przemocy w rodzinie (wobec rodzica, rodzeństwa lub innej osoby mieszkającej w jego domu).

OBSERWACJA PRACOWNIKA SZKOŁY LUB PLACÓWKI DOTYCZĄCA RODZICA:

- A.9. Rodzic zachował się agresywnie (słownie lub fizycznie) wobec dziecka na terenie placówki oświatowej lub w miejscu publicznym, np. popchnął, szarpnął, uderzył, poniżył, itp.

OBSERWACJA PRACOWNIKA SZKOŁY LUB PLACÓWKI OŚWIATOWEJ DOTYCZĄCA DZIECKA:

- A.10. Dziecko ma widoczne ślady przemocy fizycznej, np.: uszkodzenia ciała, siniaki, zadrapania, obrzęki, oparzenia, obrażenia ciała świeże i/lub w różnych stadiach gojenia się, rany na ciele, itp.
- A.11. Dziecko ma widoczne ślady zaniedbania, np.: brak dbałości o higienę ciała, nieadekwatność ubioru do pory roku, wieku, itp. Występują zaburzenia, opóźnienia rozwojowe, problemy emocjonalne, niepełnosprawność, a dziecko nie otrzymuje potrzebnej pomocy, np.: opieki lekarskiej, zabiegów medycznych, terapii, wsparcia, itp. Sytuacja ta występuje pomimo wcześniejszej pracy z opiekunami w tym zakresie.

LISTA B

OBSERWACJA PRACOWNIKA SZKOŁY LUB PLACÓWKI OŚWIATOWEJ DOTYCZĄCA DZIECKA:

- B.1. Dziecko odtwarza doświadczaną przemoc – w relacjach rówieśniczych (lub zabawie), identyfikuje się z rolą ofiary i/lub sprawcy.
- B.2. Dziecko reaguje nieadekwatnie do sytuacji powstałej w placówce, np.: lękiem, izolacją, autoagresją, agresją itp.
- B.3. Dziecko zachowuje się autodestrukcyjnie, np.: bije, szczypie się, nacina sobie skórę, itp. lub występują zachowania ryzykowne dziecka, np.: ucieczki z domu, używanie substancji zmieniających świadomość, ryzykowne kontakty, itp.
- B.4. Dziecko boi się powrotu do domu i/lub reaguje lękiem lub innymi trudnymi emocjami na kontakt z rodzicem/rodzicami i/lub na sytuację powrotu do domu.
- B.5. Dziecko często opuszcza zajęcia (dotyczy dzieci objętych obowiązkiem szkolnym) lub bez uzasadnionego powodu jest nieobecne bezpośrednio po rozmowach z rodzicami lub działaniach interwencyjnych placówki.

INFORMACJE DOTYCZĄCE RODZICÓW:

- B.6. Postawa i zachowanie rodziców zagraża dobru, rozwojowi i bezpieczeństwu dziecka.
- B.7. Rodzice nie współpracują z placówką przy udzielaniu wsparcia dziecku.
- B.8. Dziecko rozdzielone z rodzicami na skutek emigracji lub innej sytuacji losowej, pozostające bez opieki osoby dorosłej i/lub wsparcia emocjonalnego ze strony rodziców lub innych osób z rodziny.
- B.9. Na terenie placówki rodzic jest pod wpływem środków zmieniających świadomość, np. alkoholu, narkotyków itp.
- B.10. Którąkolwiek dziecko z rodziny z powodu przemocy lub zaniedbania wymagało umieszczenia w pieczy zastępczej.

LISTA C

OBSERWACJA PRACOWNIKA SZKOŁY LUB PLACÓWKI OŚWIATOWEJ LUB INFORMACJA OD OSÓB BĘDĄCYCH W KONTAKCIE Z DZIECKIEM I RODZICAMI:

- C.1. Karalność rodzica za przemoc lub przemoc w rodzinie.
- C.2. Wcześniejsze podejrzenie dotyczące przemocy wobec dziecka lub przemocy w rodzinie albo obecne podejrzenie przemocy w rodzinie dziecka.
- C.3. Rodzic nadużywający środków zmieniających świadomość – np.: alkoholu, narkotyków, leków, itp.
- C.4. Poważne problemy zdrowotne, emocjonalne, choroba psychiczna wśród osób zamieszkujących z dzieckiem.
- C.5. Rozwód, separacja rodziców, konflikt w rodzinie lub inna sytuacja kryzysowa.
- C.6. Dziecko o szczególnych wymaganiach wychowawczych, edukacyjnych i występuje 1 lub więcej spośród: problemy emocjonalne, problemy społeczne, zaburzenie rozwojowe, niepełnosprawność.
- C.7. Niskie kompetencje wychowawcze rodziców, niewydolność wychowawcza lub brak zainteresowania rodziców rozwojem dziecka.
- C.8. Matka i/lub ojciec byli poniżej 18 r.ż. w chwili narodzin dziecka.
- C.9. Ubóstwo i wynikające z tego stanu problemy rodziców.

Sprawdź, czy występują sygnały ze wszystkich list: A, B i C, a następnie postępuj zgodnie ze wskazówkami na drugiej stronie!

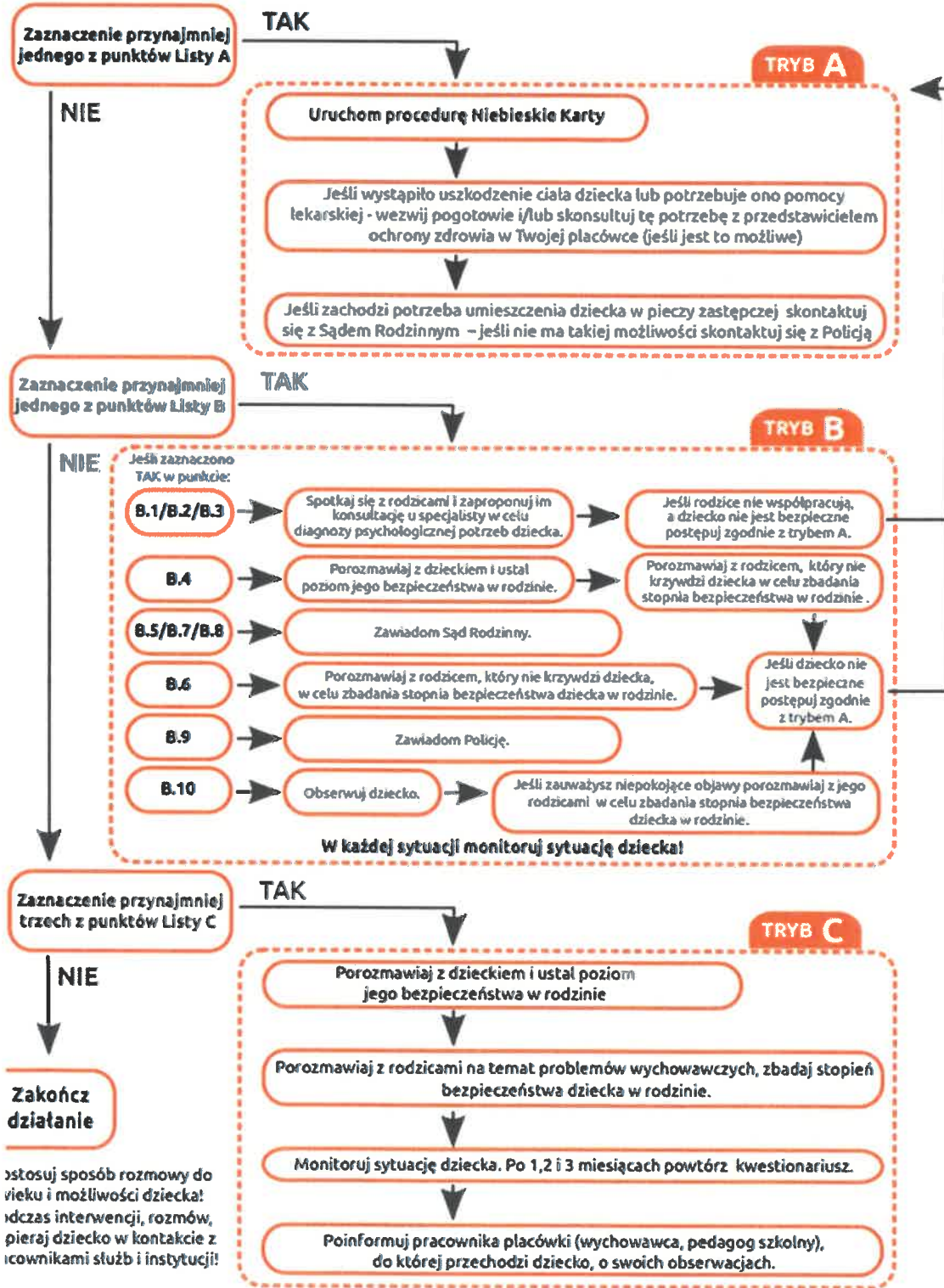
Opracowanie:



Projekt realizowany w ramach programu Obywatelskie dla Demokracji finansowanego z Funduszy EOG



PROPOZYCJA ALGORYTMU POSTĘPOWANIA W PRZYPADKU PODEJRZENIA PRZEMOCY W RODZINIE WOBEC DZIECKA



» stosuj sposób rozmowy do wieku i możliwości dziecka!
» podczas interwencji, rozmów, pieraj dziecko w kontakcie z pracownikami służb i instytucji!

Monitoring standardów – ankieta

	Tak	Nie
1. Czy znasz standardy ochrony dzieci przed krzywdzeniem obowiązujące w placówce, w której pracujesz?		
2. Czy znasz treść dokumentu <i>Polityka ochrony dzieci przed krzywdzeniem</i> ?		
3. Czy potrafisz rozpoznawać symptomy krzywdzenia dzieci?		
4. Czy wiesz, jak reagować na symptomy krzywdzenia dzieci?		
5. Czy zdarzyło Ci się zaobserwować naruszenie zasad zawartych w <i>Polityce ochrony dzieci przed krzywdzeniem</i> przez innego pracownika?		
5a. Jeśli tak – jakie zasady zostały naruszone? (odповідь opisowa)		
5b. Czy podjąłeś/aś jakieś działania: jeśli tak – jakie, jeśli nie – dlaczego? (odповідь opisowa)		
6. Czy masz jakieś uwagi/poprawki/sugestie dotyczące <i>Polityki ochrony dzieci przed krzywdzeniem</i> ? (odповідь opisowa)		

